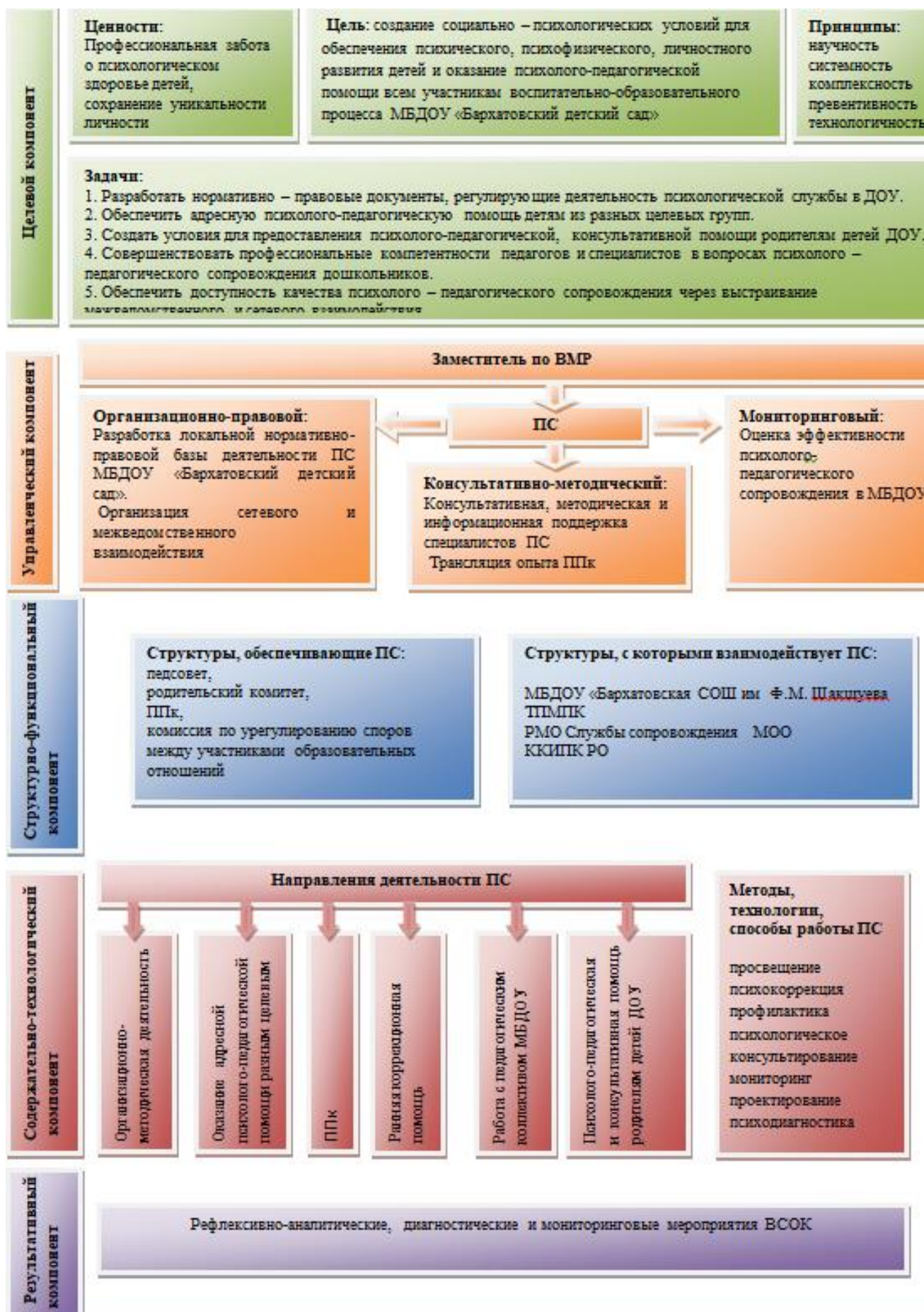


# МБДОУ «Бархатовский детский сад» Модель психологической службы сопровождения



**Модель психологической службы (далее – модель)** муниципального бюджетного дошкольного образовательного учреждения «Бархатовский детский сад общеразвивающего вида с приоритетным осуществлением деятельности по физическому развитию детей» (далее - МБДОУ) создана для психолого-педагогического сопровождения образовательного процесса, а также оказание социально-психологической помощи обучающимся, испытывающим трудности в освоении основной образовательной программы дошкольного образования ДОУ и адаптированных программ.

Модель является инструментом, структурирующим форму и содержание психологической службы в ДОУ.

**Психологическая служба образовательной организации (ПС)** – организационная структура, обеспечивающая развитие личности в образовательной среде и психологическую помощь в преодолении психологических трудностей участникам образовательного процесса через профессиональную деятельность педагогов-психологов, педагогов, социальных педагогов.

В основу разработки модели легли следующие документы:

- Национальный проект «Образование»;
- Закон «Об образовании в Российской Федерации» (от 29 декабря 2012 г. N 273-ФЗ);
- ФГОС дошкольного образования;
- Концепция развития психологической службы в системе образования в РФ на период до 2025 года (утверждена Минобрнауки России от 19.12.2017);
- Концепция развития психологической службы в системе образования в Российской Федерации на период до 2025 года 20.05.2022;
- План мероприятий на 2022-2025 годы по реализации Концепции развития психологической службы в системе общего образования и среднего профессионального образования в Российской Федерации на период до 2025 года 20.05.2022;
- Методические рекомендации «Система функционирования психологических служб в общеобразовательных организациях» (утверждены Министерством просвещения РФ, распоряжение № Р-193 от 28.12.2020);
- Приказ Минпросвещения России от 28 августа 2020 г. N 442 «Об утверждении Порядка организации и осуществления образовательной деятельности по основным общеобразовательным программам - образовательным программам начального общего, основного общего и среднего общего образования».
- Распоряжение Министерства просвещения Российской Федерации от 06.08.2020 № Р-75 «Об утверждении примерного Положения об оказании логопедической помощи в организациях, осуществляющих образовательную деятельность»;

- Организационно-функциональная модель психологической службы в системе образования Красноярского края, 11.05.2022;
- План мероприятий по развитию психологической службы в системе общего и профессионального образования на территории Красноярского края до 2025, 11.05.2022.;
- Муниципальная модель психологической службы в системе образования Березовского района.

## **I. Аналитика имеющихся ресурсов и дефицитов в МБДОУ**

### 1.1 Характеристика кадрового состава:

В ДОУ работают 18 педагогов и 2 специалиста сопровождения:

1 педагог-психолог

1 учитель-логопед (0,5 ставки внешнее совместительство)

Все специалисты имеют высшее профессиональное образование, высшую квалификационную категорию.

### 1.2. Данные о повышении квалификации, характеристика участия в курсах и других обучающих мероприятиях.

Специалисты и педагоги сопровождения 1 раз в три года обязательно проходят курсы повышения квалификации. Данные о повышении квалификации педагогов представлены на сайте ДОУ в разделе «Руководство. Педагогический состав» [Страницы педагогов — МБДОУ «Бархатовский детский сад» \(xn--90aal0bjc.xn--p1ai\)](#).

### 1.3. Характеристика детей (представленности детей разных целевых групп).

В МБДОУ функционируют 7 физиологические группы с норматипичными детьми и 2 группы комбинированной направленности. Всего 191 человек.

Целевые группы детей, нуждающиеся в адресной психолого-педагогической помощи:

- норма (нормотипичные дети с нормативным кризисом взросления), с целью развития личности ребенка, развитие потенциала в современной ситуации, формирование личностных результатов.
- дети опекаемые – 5 человек, с целью развития личности ребенка, преодоления критических ситуаций, развития социальных навыков.;
- дети с ОВЗ, дети – инвалиды. Всего 12 человек. В группу обучающихся с ОВЗ входят дети с нарушениями речи, с задержкой психического развития и 1 ребенок инвалид, с целью удовлетворения особых образовательных потребностей, преодоления критических ситуаций, развития социальных навыков, инициативы и самостоятельности в принятии решений.

### 1.4 Характеристика материально-технического оснащения психологической службы.

В МБДОУ организована развивающая предметно-пространственная среда, которая обеспечивает условия для реализации ООП и АООП.

Материально-техническое оснащение психологической службы представлено оборудованным кабинетом педагога-психолога, кабинет укомплектован мебелью, техническими средствами (компьютер/ноутбук, подключенный к информационно-телекоммуникационной сети «Интернет», принтер, колонки), материалом для осуществления диагностической деятельности, методической литературой. В соответствии нормативными документами различных уровней в МБДОУ осуществляет деятельность психолого-педагогический консилиум (далее ППк), персональный состав и график проведения плановых заседаний которого ежегодно утверждается распорядительным актом заведующего ДОУ.

Кабинет педагога-психолога	Оборудовано место для индивидуальных и подгрупповых занятий с педагогом-психологом. Кабинет оснащен материалами для диагностики, коррекции и развития психических процессов, эмоционально-волевой сферы детей с ОВЗ, дидактическими пособиями, играми, которые используются на занятиях педагога-психолога во всех возрастных группах.
Кабинет учителя-логопеда	Оборудовано место для индивидуальных и подгрупповых занятий с учителем-логопедом. Имеются пособия по обследованию речевого и общего развития детей, дидактические игры и материалы для формирования звукопроизношения, фонетического восприятия и звукового анализа и синтеза.

### 1.5 Характеристика методического обеспечения психологической службы.

В ДОУ достаточное количество методической литературы для реализации основной образовательной программы и коррекционно-развивающей работы. Методическое обеспечение представлено различными пособиями, материалами для занятий.

### 1.6 Представленность деятельности психологической службы по направлениям.

Деятельность психологической службы ДОУ представлена направлениями:

- психологическое сопровождение образовательного процесса;
- сопровождение процесса адаптации воспитанников ДОУ к новым условиям;
- развитие личности обучающихся (воспитанников), их социализация;
- психологическое сопровождение обучающихся (воспитанников) при переходе на новый образовательный уровень (подготовка к школе);
- психологическое сопровождение деятельности по сохранению и укреплению здоровья обучающихся (воспитанников);
- психологическое сопровождение педагогов коллектива ДОУ;

-психолого-педагогическая и консультативная помощь родителям детей ДОУ.

1.7 Представленность деятельности психологической службы по видам работы: психологическое просвещение, психологическая профилактика, психологическая диагностика, психологическое консультирование, психологическая коррекция и развитие, социально-психологический мониторинг, социально-психологическое проектирование.

Деятельность ПС строится в соответствии с требованиями к психолого-педагогическим условиям реализации ООП, заложенными в ФГОС ДО:

- преимущество содержания и форм организации образовательной деятельности, обеспечивающих реализацию ООП;
- учет специфики возрастного психофизического развития обучающихся;
- формирование и развитие психолого-педагогической компетентности педагогических и административных работников, родителей (законных представителей) обучающихся;
- вариативность направлений психолого-педагогического сопровождения участников образовательных отношений;
- вариативность форм психолого-педагогического сопровождения участников образовательных отношений.

Несмотря на имеющиеся условия, существуют объективные проблемы функционирования и развития психологической службы:

- недостаточность профессиональной компетентности педагогов (недостаточное владение способами организации воспитательно–образовательного процесса с детьми разных целевых групп, недостаточность практических навыков);
- неравномерность оказания психологической помощи детям с нормой развития и одаренным, т.к. большая часть времени отводится на сопровождение детей с ограниченными возможностями здоровья и детям – инвалидам;
- Недостаточность технических средств в оснащении кабинетов специалистов сопровождения с учетом нозологий;
- Недостаточность психолого-педагогических компетенций родителей (законных представителей).

Психологическая служба ДОО осуществляет деятельность по формированию единого пространства психолого-педагогического сопровождения всех участников образовательных отношений, обеспечивает развитие личности в образовательной среде и психологическую помощь в преодолении психологических трудностей участникам образовательного процесса через профессиональную деятельность педагога-психолога, учителя-логопеда. При организации деятельности по развитию психологической службы в МБДОУ учитываются аналитические данные,

состояние системы психолого-педагогического сопровождения, имеющиеся ресурсы и дефициты.

## **II. Описание модели психологической службы МБДОУ**

### **2.1. Целевой компонент**

**Цель:** создание социально – психологических условий для обеспечения психического, психофизического, личностного развития детей и оказание психолого-педагогической помощи всем участникам воспитательно-образовательного процесса МБДОУ «Бархатовский детский сад».

#### **Задачи:**

1. Разработать нормативно – правовые документы, регулирующие деятельность психологической службы в ДОУ.
2. Обеспечить адресную психолого-педагогическую помощь детям из разных целевых групп.
3. Создать условия для предоставления психолого-педагогической, консультативной помощи родителям детей ДОУ.
4. Совершенствовать профессиональные компетентности педагогов и специалистов в вопросах психолого – педагогического сопровождения дошкольников.
5. Обеспечить доступность качества психолого – педагогического сопровождения через выстраивание межведомственного и сетевого взаимодействия.

Модель психологической службы в МБДОУ разработана для создания условий обеспечения полноценного психического и личностного развития воспитанников в соответствии с их индивидуальными возможностями и особенностями.

Главной ценностью психологической службы является профессиональная забота о психологическом здоровье детей.

Модель работы психологической службы базируется на принципах:

- научность (использование научно обоснованных и апробированных в педагогической дошкольной практике технологий и методик);
- системность (организация системы работы по всем участникам образовательного процесса);
- комплексность (совместная деятельность различных специалистов, всех участников образовательного процесса в решении задач сопровождения: администрации, воспитателей, педагога – психолога, учителя – логопеда и др.);



- превентивность (обеспечение перехода от принципа «скорой помощи» (реагирования на уже возникшие проблемы) к предупреждению возникновения проблемных ситуаций);
- технологичность (использование в работе современных технологий).

## 2.2. Управленческий компонент.

Компоненты управления ПС в МБДОУ включают в себя следующие составляющие:

• **Организационно – правовой компонент управления:** разработка локальной нормативно-правовой базы деятельности ПС МБДОУ «Бархатовский детский сад». Организация сетевого и межведомственного взаимодействия);

• **Консультативно-методический компонент управления:** консультативная, методическая и информационная поддержка специалистов ПС. Трансляция опыта ППк;

**Психолого-педагогический компонент управления (проектирование психологически безопасной среды, психолого-педагогическое и методическое сопровождение реализации основных, индивидуальных и дополнительных программ, оказание психолого-педагогической помощи всем целевым группам);**

• **Мониторинговый компонент управления:** оценка эффективности психолого- педагогического сопровождения в МБДОУ.

## 2.3. Структурно-функциональный компонент

Организованная структура психологической службы в МБДОУ представлены следующими компонентами:

1. Руководитель осуществляет общее руководство деятельностью психологической службы, обеспечивает нормативно- правовую базу.

2. Руководитель ПС службы назначается и освобождается от должности приказом заведующего.

3. Основные направления работы руководителя ПС:

- организация перспективного и текущего планирования деятельности службы;

- координация работы специалистов службы ПС по выполнению годового, текущего плана деятельности и совершенствование методического обеспечения, осуществление контроля за качеством и эффективностью, оказываемой участниками психолого-педагогической помощи, проведение проблемного анализа деятельности службы;

- предоставление отчета о работе психологической службе заведующему МБДОУ.

Руководитель ПС обеспечивает функционирование и эффективное взаимодействия внешних и внутренних структур службы. Внутренняя деятельность психологической службы осуществляется специалистами ДОУ по следующим направлениям:

- психолого-педагогическое сопровождение (воспитатели, педагог-психолог, музыкальный руководитель, инструктор по физической культуре);
- коррекционно-развивающая работа (педагог- психолог, учитель-логопед).

### Структуры, обеспечивающие ПС:

Структурные компоненты	Функции
Педагогический совет	<p>-Обеспечивает повышение профессионального мастерства, творческой активности педагогических работников ПС ДОУ.</p> <p>-Определяет направления инновационной, методической, воспитательно-образовательной, коррекционно-развивающей деятельности ПС ДОУ.</p> <p>-Способствует трансляции передового педагогического опыта педагогов ПС ДОУ.</p> <p>-Рассматривает вопросы повышения профессиональной компетенции педагогов: курсы повышения квалификации, аттестации, профессиональной переподготовки, обучения.</p>
Родительский комитет	<p>-Согласовывает локальные нормативные акты по деятельности ПС ДОУ.</p> <p>-Участствует в подведении итогов деятельности ПС ДОУ, обсуждение и утверждение ежегодного отчета о поступлении и расходовании финансовых и материальных средств.</p> <p>-Оказывает помощь ПС ДОУ в работе с семьями, находящимися в социально опасном положении.</p> <p>-Рассматривает вопросы развития ПС ДОУ.</p>
ППк	<p>-Определяет направление коррекционно-развивающей деятельности с ребенком.</p> <p>-Утверждает АОП по психолого-педагогическому сопровождению ребенка.</p> <p>-Направляет на ТПМПк при возникновении трудностей</p>



	диагностики, при отсутствии положительной динамики в процессе коррекционно-развивающего сопровождения ребенка с целью реализации рекомендаций.
Комиссия по урегулированию споров между участниками образовательных отношений	-Принимает к рассмотрению обращение (жалобу, заявление, предложение) любого участника образовательных отношений в пределах деятельности ПС ДОУ. -Принимает решение по каждому спорному вопросу, относящемуся к ее компетенции.

### Структуры, с которыми взаимодействует ПС:

Структурные компоненты	Направления деятельности
МБДОУ «Бархатовская СОШ им Ф.М. Шакшуева	Осуществление преемственности в подходах, методах и формах организации психолого-педагогического сопровождения детей разных категорий.
ТПМПК	Оказание консультативной помощи для определения индивидуального образовательного маршрута ребенка с ОВЗ.
РМО	Повышение профессиональной компетентности специалистов службы сопровождения ДОУ, тиражирование практик деятельности ПС ДОУ
ККИПКРО	Повышение квалификации и профессиональная переподготовка педагогов и специалистов ПС

#### 2.4. Содержательно-технологический компонент

- Работа в административной команде. Разработка необходимой нормативно-правовой базы для организации деятельности ПС.
- Психолого-педагогическое сопровождение образовательного процесса. Психологическое сопровождение направлено на сохранение, укрепление и развитие психологического здоровья детей на всех этапах дошкольного детства.

Направления работы психологической службы:

- Организационно-методическая деятельность;
- Оказание адресной психолого-педагогической помощи разным целевым группам;
- Деятельность психолого-педагогического консилиума МБДОУ;
- Ранняя коррекционная помощь;
- Работа с педагогическим коллективом МБДОУ;
- Психолого-педагогическая и консультативная помощь родителям детей ДОУ.

Методы, способы, технология, формы работы психологической службы: просвещение, психокоррекция, профилактика, психологическое консультирование, мониторинг, проектирование.

## 2.5. Результативный компонент.

Мероприятия по оценке результативности работы психологической службы.

1	Мониторинг становления и формирования личностных качеств и способностей, развития ребенка в соответствии с нормативными возрастными характеристиками готовности ребенка к начальному этапу школьного периода жизни	1 раз в год
2	Психолого-педагогическая готовность к школьному обучению	2 раза в год
3	Карты индивидуального психического развития детей с ОВЗ	3 раза в год
4	Мониторинг психолого-педагогических условий	По запросу администрации
5	Анкетирование родителей	2 раза в год
6	Аналитический отчет работы ПС	1 раз в год